

# Årsrapport 2003/04



AABENRAA FJERNVARME A.m.b.a.

Humlehaven 2, DK 6200 Aabenraa

Telefon: 7462 4098, e-mail: [info@aabenraa-fjernvarme.dk](mailto:info@aabenraa-fjernvarme.dk)

<b>INDHOLDSFORTEGNELSE</b>		<b>Side</b>
<b>1</b>	<b>Indkaldelse til generalforsamling</b>	<b>1</b>
<b>2</b>	<b>Ledelsesberetning</b>	<b>2</b>
2.1	Hovedaktiviteter	2
2.2	Udviklingen i aktiviteter og økonomiske forhold	2
2.3	Biaktiviteter	3
2.4	Begivenheder efter regnskabsårets afslutning	3
<b>3</b>	<b>Energiprisens sammensætning</b>	<b>4</b>
<b>4</b>	<b>Ledespåtegning</b>	<b>4</b>
<b>5</b>	<b>Hoved- og nøgletal</b>	<b>5</b>
<b>6</b>	<b>Anvendt regnskabs-praksis</b>	<b>6</b>
6.1	Generelt om indregning og måling	6
6.2	Resultatopgørelsen	6
6.3	Balancen	6
<b>7</b>	<b>Revisionspåtegning</b>	<b>7</b>
<b>8</b>	<b>Resultatopgørelse for tiden 1. juni 2003- 31. maj 2004</b>	<b>8</b>
<b>9</b>	<b>Balance pr. 31. maj 2004</b>	<b>9</b>
9.1	Aktiver	9
9.2	Passiver	9
<b>10</b>	<b>Noter</b>	<b>10</b>

## **1 Indkaldelse til generalforsamling**

### **Indkaldelse til 48. ordinære generalforsamling,**

der afholdes den 8. september 2004 kl. 19.00 på Folkehjem i Aabenraa.

**Dagsorden** i. flg. vedtægternes § 16:

1. Valg af dirigent.
2. Aflæggelse af bestyrelsens beretning.
3. Forelæggelse af den reviderede årsrapport med status til godkendelse.
4. Budget samt forslag til arbejdsplan for indeværende driftsår fremlægges.
5. Indkomne forslag.

*Der er indkommet forslag om, at bestyrelsen fremtidigt honoreres for bestyrelsesarbejdet. Forslaget kan ses på selskabets hjemmeside [www.aabenraa-fjernvarme.dk](http://www.aabenraa-fjernvarme.dk), eller kopi af forslaget fremsendes ved henvendelse til selskabets kontor, tlf.: 7462 4098.*

6. Valg af bestyrelsesmedlemmer, samt mindst 2 suppleanter.

*Efter tur afgår Hans Henrik Fabian, Ove Schmidt og Jens Jepsen, samt suppleanterne Christen Borregaard og Hans Henrik Philippsen.*

7. Valg af statsautoriseret revisor.
8. Eventuelt.

## 2 Ledelsesberetning

### 2.1 Hovedaktiviteter

#### 2.1.1 Formål

Selskabets formål er at forsyne medlemmerne med varme til opvarmning og varmt brugsvand så godt og billigt som muligt, ved at anlægge og drive kollektiv varmforsyning.

### 2.2 Udviklingen i aktiviteter og økonomiske forhold

Året 2003/04 har været et tilfredsstillende driftsår.

Fyringssæsonen har atter formet sig noget særpræget med en meget varm sommer og et lunt efterår. I oktober blev noget af det forsømte indhentet, idet denne måned var mere end almindeligt kold og blæsende. November og december blev til gengæld ualmindeligt lune, og med en januar måned der lå lidt over normalen og nogle forårsmåneder tæt på normalårets niveau nåede vi et samlet varmesalg ca. 5 % under normalårets niveau.

#### 2.2.1 Driftsaktiviteter

##### Varmekøb

Liberaliseringen af energimarkedene påvirker fortsat driften af selskabets aktiviteter. Elsam har leveret ca. 95 % af den varme, der fordeles til forbrugerne. Tidligere udgjorde kraftvarme fra Enstedværkets kulfyrede blok 3 mere end 90 % af denne varmemængde. I driftsåret 2003/04 har kulandelen imidlertid kun udgjort knapt 60 %. Den resterende del af varmen fra Enstedværket er produceret på den biomassefyrede blok 2. Vi må konkludere, at Elsam ikke længere har den samme tilskyndelse til at bruge Danmarks største og hidtil driftsmæssigt billigste kraftværksblok – Enstedværkets blok 3. Dette forhold og de kommende CO<sub>2</sub>-afgifter gør en revision af aftalen om varmelevering fra Enstedværket tiltrængt. Selskabet har derfor sammen med Rødekro Fjernvarme i løbet af året påbegyndt drøftelserne med Elsam om en ny aftale.

##### Produktionsanlæg

Aabenraa Fjernvarme råder over en oliefyret produktionskapacitet på 124 MW, fordelt på 7 spids- og reservelastcentraler i distributionsområdet. Nogle af disse anlæg har efterhånden opnået en betragtelig alder, og er ikke længere miljømæssigt og driftsmæssigt up-to-date. Da anlæggene løbende skal stå klar til at overtage produk-

tionen hvis Enstedværket falder ud, planlægger vi over en årrække en modernisering af disse.

På hovedcentralen i Humlehaven får ombygningen af administrationen som konsekvens, at produktionsanlægget her allerede er ved at blive moderniseret. Alle elinstallationer har fået en grundig overhaling og styringsanlægget føres ajour. Endvidere udskiftes hele pumpeanlægget.

I det kommende driftsår må vi forvente at vi skal betale noget mere for energien. Elsam-anlæggenes fælles brændselspris forventes at stige med ca. 25 % på grund af efterspørgselssituationen på kul og øgede fragtudgifter. Betalingen af energiafgifter dæmper imidlertid virkningen på den samlede varmepris. Den del af produktionen, som vi selv står for, er baseret på olie, som vi allerede har konstateret er 40 % dyrere end for et år siden. Vi forventer ikke nogen væsentlig stigning i denne pris.

##### Distribution

I driftsåret har vi tilsluttet i alt 178 nye forbrugere. Heraf har ca. 50 tidligere haft el-varme.

Denne aktivitet har i nogen grad begrænset renoveringen af gadeledningsanlæggene. Det er fortsat muligt at opnå tilskud til at omstille fra elvarme til fjernvarme, men vi forventer, at færre vil benytte sig af muligheden i det kommende år. Vi planlægger derfor at genoptage renoveringen af gadeledningsnettet i fuldt omfang i henhold til vores renoveringsplan.

##### Administration

Bestyrelsen tilstræber, at varmeprisen udvikler sig så jævnt som muligt. Vi havde for driftsåret 2003/04 budgetteret med en varmepris på 335 kr./MWh. På grund af ekstraordinære indtægter fra Aabenraa Andelsboligforening, vedrørende sagen om manglende betaling for varme i perioden fra 1992/93 til 2001/02, har det været muligt at nedsætte afregningsprisen for driftsåret 2003/04 til 330 kr./MWh.

På grund af de stigende energipriser er det omvendt nødvendigt at øge betalingen for fjernvarme i det kommende driftsår. Det er besluttet at stigningen skal ske på den faste afgift. Årsagen her til er, at Gas- og varmeprisudvalget (i dag Energiprilstilsynet) i et cirkulære fra 1992 har fastlagt, at 20 % af selskabets omsætning skal tilvejebringes i form af faste indtægter. Vi har i de senere år haft



stadig vanskeligere ved at overholde denne grænse, hvorfor bestyrelsen har besluttet, at justere den faste afgift fra 6 til 10 øre pr. W, eller 10 kr. pr. m<sup>2</sup> opvarmet areal i flg. BBR. Den budgetterede varmepris for det løbende forbrug fastholdes til gengæld på 335 kr./MWh.

Der har gennemsnitligt været beskæftiget 11 medarbejdere i driftsåret. Disse varetager døgnovervågning af vore produktionsanlæg, drift og vedligeholdelse af bygnings-, lednings- og maskinanlæg, tilsyn med fremmede entreprenører, målervedligehold og udskiftning, forbrugerrådgivning, bogholderi og personaleadministration. Egentligt entreprenørarbejde udliciteres.

I det forgangne år idriftsatte vi hjemmesiden med adressen [www.aabenraa-fjernvarme.dk](http://www.aabenraa-fjernvarme.dk), hvor man kan finde mere detaljeret information om selskabet og følge byggeriet i Humlehaven. I det kommende driftsår vil vi yderligere øge udbuddet af informations- og rådgivningsydelser via hjemmesiden.

Generelt søger vi at være ajour med vor elektroniske databehandling, herunder registreringen af vore ledningers beliggenhed. I det kommende år vil vi investere i et egentligt ledningsregistreringsprogram, således at vi kan knytte data om ledninger og forbrug mv. sammen, og præsentere disse på for andre ledningsejere, forbrugere m.fl.

### 2.2.2 Anlægsaktiviteter

I januar skrev vi - efter en forudgående licitation - kontrakt med Bo Michelsen om opførelsen af en ny administrationsbygning på Humlehaven til 5,3 mio. kr. Arbejdet er nu i fuld gang og byggeriet forventes at stå færdigt ved årsskiftet 2004/05.

### 2.2.3 Aabenraa Andelsboligforening

Som bekendt har der igennem længere tid verseret en sag mod Aabenraa Andelsboligforening vedr. forbrug af varme i perioden 1992-2002. I denne

sag har Aabenraa Andelsboligforening delvist erkendt forbruget og indbetalt et beløb til selskabet. Det indbetalte beløb svarer til det Andelsboligforeningen kan anerkende, men der er uenighed ikke blot om størrelsen af det forbrug der har været, idet der også er uenighed om den forrentning der skal anvendes.

Da der er tale om periode på over 10 år og da forbruget i hvert fald ikke har været på under 1 mio. kr. har også forrentningsspørgsmålet væsentlig interesse, hvorfor sagen endnu ikke endeligt er afgjort.

Det bemærkes at der fra selskabets side er udfoldet væsentlige bestræbelser på at bilægge sagen som forligt, dette har dog ikke kunnet lade sig gøre.

Domsforhandling i sagen er berammet til afholdelse i september mdr. ved Vestre Landsret.

## 2.3 Biaktiviteter

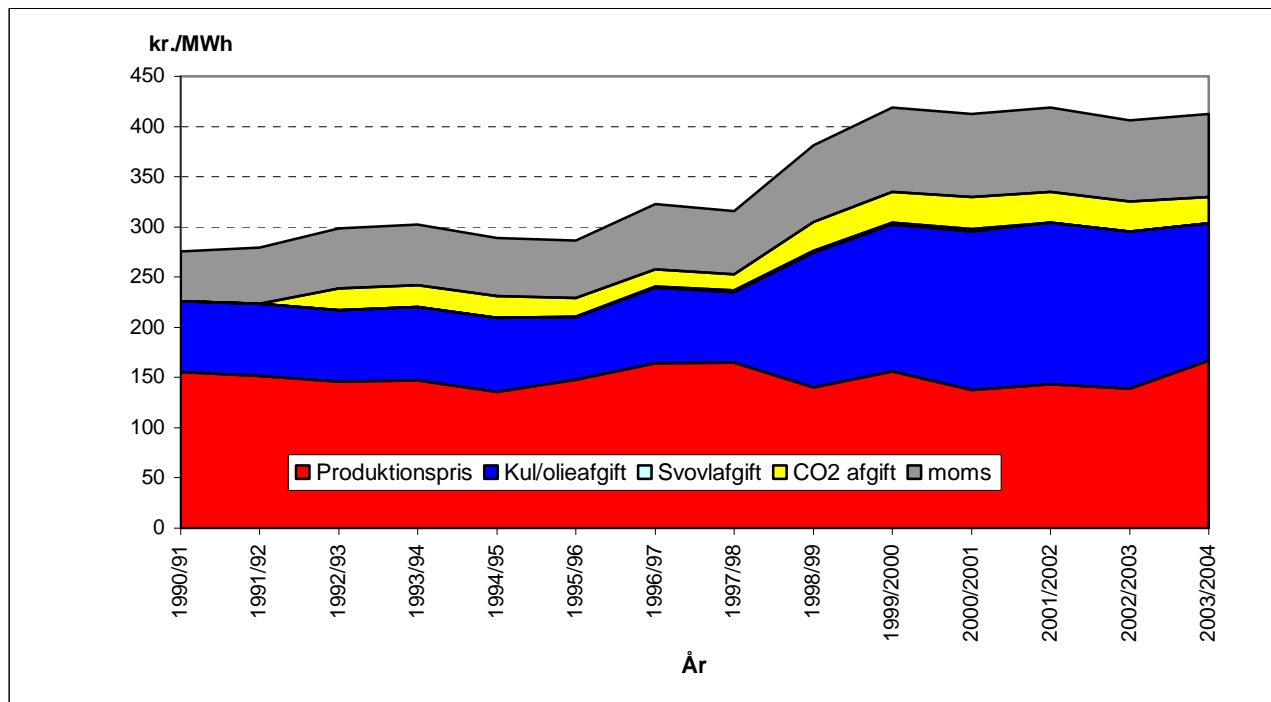
Aabenraa Fjernvarme tilbyder rådgivning med hensyn til energieffektiv anvendelse af fjernvarmen i private anlæg såvel som hos virksomheder.

I det kommende år vil vi endvidere gennemføre en undersøgelse af mulighederne for at levere varme til køleformål. Hvis fjernvarmen rentabelt kan bruges til rumkøling vil dette kunne udnytte den kapacitet vi har til rådighed i ledningsnet og produktionsanlæg om sommeren, ligesom det vil være miljømæssigt attraktivt med en central løsning frem for mange små og uøkonomiske eldrevne køleanlæg.

## 2.4 Begivenheder efter regnskabsårets afslutning

Der er efter regnskabsårets afslutning ikke indtruffet begivenheder, som væsentligt vil kunne påvirke selskabets finansielle stilling.

### 3 Energiprisens sammensætning



### 4 Ledespåtegning

Bestyrelse og direktion har dags dato aflagt årsrapporten for regnskabsåret 1. juni 2003 – 31. maj 2004 for Aabenraa Fjernvarme A.m.b.a.

Årsrapporten er aflagt i overensstemmelse med årsregnskabsloven.

Vi anser den valgte regnskabspraksis for hensigtsmæssig, således at årsrapporten giver et retvisende billede af selskabets aktiver og passiver, finansielle stilling samt resultatet.

Årsrapporten indstilles til generalforsamlingens godkendelse.

**Aabenraa, den 28. juni 2004**

**Direktion:**

Ole Bang

**Bestyrelse:**

Peter Boy Birck  
*Formand*

Ove Schmidt  
*Næstformand*

Hans Henrik Fabian  
*Bestyrelsesmedlem*

Søren Duus  
*Bestyrelsesmedlem*

Jens Jepsen  
*Bestyrelsesmedlem*

## 5 Hoved- og nøgletal

Produktionsoversigt	Enhed	2003/2004	2002/2003	2001/2002	2000/2001
Olieforbrug	ton	587	735	772	455
Kraftvarme leveret fra EV	MWh	208.010	214.849	196.734	204.494
Produceret varmemængde med olie	MWh	5.974	7.067	7.754	4.561
Maksimal belastning	MW	61,5	68,6	59,1	63,4
Største døgnproduktion	MWh	1.216	1.303	1.500	1.273
Mindste døgnproduktion	MWh	174	156	178	190
Solgte energienheder	MWh	164.722	172.224	157.571	161.527

### Omkostninger i kr. pr. produceret MWh

Brændsel inkl. energifgifter		250,64	235,91	238,78	223,00
El, vand og hjælpestoffer		2,94	3,27	3,87	3,11
Vedligeholdelse mv.	Kr./MWh	31,14	28,89	45,95	50,13
Ejendommenes drift		4,63	4,46	2,46	1,75
Lønninger		14,76	16,23	17,15	16,59
Administration		14,11	13,28	12,19	11,77
Renter mv.		-11,29	-6,38	-9,52	-10,83
Afskrivning + henlæggelse		9,62	7,38	13,62	20,06

### Omkostninger i kr. pr. solgt MWh

Brændsel inkl. energifgifter		325,59	303,98	309,87	288,61
El, vand og hjælpestoffer		3,82	4,21	5,03	4,03
Vedligeholdelse mv.	Kr./MWh	40,46	37,22	59,64	64,88
Ejendommenes drift		6,01	5,75	3,19	2,26
Lønninger		19,18	20,92	22,26	21,47
Administration		18,33	17,11	15,82	15,40
Renter mv.		-14,67	-8,22	-12,36	-14,02
Afskrivning + henlæggelse		12,50	9,51	17,67	25,96

### Forbrugere

Antal forbrugssteder pr. 31/5		5.100	4.922	4.533	4.482
Samlet installeret effekt pr. 31/5	kW	154.872	151.970	150.528	150.060
Graddage		2.907	3.209	2.841	2.914

### Brændselsforbrug

År	Brændselsforbrug		Olieforbrug		Elforbrug	
	Kulforbrug	Halmforbrug	Aabenraa Fjernvarme	Enstedværket	Aabenraa Fjernvarme	Enstedværket
	GJ		KWh			
2000/01	641.549,39	13.242,28	18,08	52,15	791.764,00	1.117.938,00
2001/02	489.487,17	55.172,23	30,83	92,83	847.363,00	1.045.484,00
2002/03	583.086,33	82.993,46	27,96	79,39	833.292,00	1.054.144,00
2003/04	487.610,10	212.738,21	23,62	75,92	790.606,00	1.021.438,00

### Hydrox forbrug <sup>1)</sup>

	Hydrox forbrug	Vandforbrug
	liter	2003/04
2002/03	3.025	m <sup>3</sup>
2003/04	2.945	Egetforbrug
		Spædevand

Note: Produktet tilsættes sædevandet for at modvirke tæring af rørene. Produktet indeholder kemikalier som lignin, tannin, alginat og mannuronat samt NaOH og Na<sub>3</sub>PO<sub>4</sub>

## 6 Anvendt regnskabspraksis

Årsrapporten for Aabenraa Fjernvarme A.m.b.a. for regnskabsåret 1. juni 2003 – 31. maj 2004 er aflagt i overensstemmelse med årsregnskabslovens bestemmelser for regnskabsklasse A, idet regnskabsopstillingen er tilpasset under hensyntagen til de ifølge varmeforsyningsloven gældende bestemmelser samt virksomhedens karakter.

Årsrapporten er aflagt efter samme regnskabspraksis som sidste år.

### 6.1 Generelt om indregning og måling

I resultatopgørelsen indregnes indtægter i takt med, at de indtjenes, herunder indregnes værdireguleringer af finansielle aktiver og forpligtelser. I resultatopgørelsen indregnes ligeledes alle omkostninger, herunder afskrivninger og nedskrivninger.

Aktiver indregnes i balancen, når det er sandsynligt, at fremtidige økonomiske fordele vil tilflyde selskabet, og aktivets værdi kan måles pålideligt.

Forpligtelser indregnes i balancen, når det er sandsynligt, at fremtidige økonomiske fordele vil fragå selskabet, og forpligtelsens værdi kan måles pålideligt.

Ved første indregning måles aktiver og forpligtelser til kostpris. Efterfølgende måles aktiver og forpligtelser som beskrevet for hver enkelt regnskabspost nedenfor.

Ved indregning og måling tages hensyn til forudsigelige tab og risici, der fremkommer inden årsrapporten aflægges, og som be- eller afkræfter forhold, der eksisterede på balancedagen.

### 6.2 Resultatopgørelsen

#### Produktionsomkostninger

Produktionsomkostninger omfatter omkostninger, der afholdes for at opnå årets nettoomsætning.

#### Driftsomkostninger

I driftsomkostninger indregnes omkostninger, der er afholdt til drift og distribution af varmeforsyningen.

#### Administrationsomkostninger

I administrationsomkostninger indregnes omkostninger, der er afholdt i året til ledelse og administration, herunder omkostninger til det administrative personale, ledelsen, kontorlokaler, kontoromkostninger mv.

#### Andre driftsindtægter

Andre driftsindtægter indeholder regnskabsposter af sekundær karakter i forhold til virksomhedens hovedaktiviteter.

#### Finansielle poster

Finansielle indtægter og omkostninger indregnes i resultatopgørelsen med de beløb, der vedrører regnskabsåret. Finansielle poster omfatter renteindtægter og -omkostninger, realiserede og urealiserede kursgevinster og -tab vedrørende værdipapirer.

#### Henlæggelser

Henlæggelser i henhold til varmeforsyningslovens bestemmelser indgår i resultatdisponeringen.

### 6.3 Balancen

#### Materielle anlægsaktiver

Produktions-, forsynings- og fordelingsanlæg, afholdte udgifter i forbindelse med ombygning af hovedcentralen samt andre anlæg, driftsmateriel og inventar måles til kostpris med fradrag af anvendte henlæggelser ifølge varmeforsyningsloven samt akkumulerede afskrivninger.

Afskrivningsgrundlaget er kostpris med fradrag af forventet restværdi efter afsluttet brugstid.

Der foretages lineære afskrivninger baseret på følgende vurdering af aktivernes forventede brugstider:

Produktions-, forsynings- og fordelingsanlæg mv.:	6 år
Biler:	5 år
Edb og inventar:	3 år

Fortjeneste eller tab ved afhændelse af materielle anlægsaktiver opgøres som forskellen mellem salgspris og den regnskabsmæssige værdi på salgstidspunktet og indregnes i resultatopgørelsen under afskrivninger.

**Finansielle anlægsaktiver**

Andelskapital i OK a.m.b.a. indregnes og måles i balancen til den forholdsmæssige andel af virksomhedens andelskapital.

**Beholdninger**

Beholdninger måles til kostpriser.

**Tilgodehavender**

Tilgodehavender måles til amortiseret kostpris, der sædvanligvis svarer til nominel værdi.

Værdien reduceres med nedskrivning til imødegåelse af forventede tab.

**Værdipapirer**

Værdipapirer indregnet under

omsætningsaktiver måles til dagsværdi (børskurs) på balancedagen.

**Gældsforpligtelser**

Gæld er målt til amortiseret kostpris svarende til nominel værdi.

**Periodeafgrænsningsposter**

Under periodeafgrænsningsposter indregnes modtagne betalinger vedrørende indtægter i de efterfølgende år.

---

## 7 Revisionspåtegning

Vi har revideret årsrapporten for Aabenraa Fjernvarme A.m.b.a. for regnskabsåret 1. juni 2003 – 31. maj 2004.

Selskabets ledelse har ansvaret for årsrapporten. Vort ansvar er på grundlag af vor revision at udtrykke en konklusion om årsrapporten.

**Den udførte revision**

Vi har udført vor revision i overensstemmelse med danske revisionsstandarder. Disse standarder kræver, at vi tilrettelægger og udfører revisionen med henblik på at opnå høj grad af sikkerhed for, at årsrapporten ikke indeholder væsentlig fejlinformation. Revisionen omfatter stikprøvevis undersøgelse af information, der understøtter de i årsrapporten anførte beløb og oplysninger. Revisionen omfatter endvidere stillingtagen til den af ledelsen anvendte regnskabspraksis og til de væsentlige skøn, som ledelsen har udøvet, samt vurdering af den samlede præsentation af årsrapporten. Det er vor opfattelse, at den udførte revision giver et tilstrækkeligt grundlag for vor konklusion.

Revisionen har ikke givet anledning til forbehold.

**Konklusion**

Det er vor opfattelse, at årsrapporten giver et retvisende billede af selskabets aktiver, passiver og finansielle stilling pr. 31. maj 2004 samt af resultatet af selskabets aktiviteter for regnskabsåret 1. juni 2003 – 31. maj 2004 i overensstemmelse med årsregnskabsloven.

**Aabenraa, den 28. juni 2004**

**Sønderjyllands Revision**

Statsautoriseret revisionsaktieselskab

**Egon Dall Nørgaard**

Statsaut. revisor



## 8 Resultatopgørelse for tiden 1. juni 2003- 31. maj 2004

Note	Regnskab 2003/2004 kr.	Budget 2003/2004 tkr.	Regnskab 2002/2003 tkr.	Budget 2004/2005 tkr.
1 Nettoomsætning	66.854.134	69.671	68.293	76.728
2 Produktionsomkostninger	-54.261.573	-57.415	-53.078	-60.756
<b>Bruttoresultat</b>	<b>12.592.561</b>	<b>12.256</b>	<b>15.215</b>	<b>15.972</b>
3 Driftsomkostninger	-10.812.946	-12.500	-11.003	-12.532
4 Administrationsomkostninger	-2.818.767	-3.335	-2.948	-3.780
5 Andre driftsindtægter	1.414.798	300	297	367
<b>Resultat før afskrivninger</b>	<b>375.646</b>	<b>-3.279</b>	<b>1.561</b>	<b>27</b>
6 Afskrivn. materielle anlægsaktiver	-1.258.685	-900	-837	-1.980
<b>Resultat før finansielle poster</b>	<b>-883.039</b>	<b>-4.179</b>	<b>724</b>	<b>-1.953</b>
7 Finansielle indtægter	801.440	615	1.119	887
<b>ÅRETS RESULTAT</b>	<b>-81.599</b>	<b>-3.564</b>	<b>1.843</b>	<b>-1.066</b>
<b>Forslag til resultatdisponering</b>				
Overført resultat fra sidste år	4.571.710	4.572	3.529	3.690
Årets resultat	-81.599	-3.564	1.843	-1.066
<b>I ALT TIL DISPOSITION</b>	<b>4.490.111</b>	<b>1.008</b>	<b>5.372</b>	<b>2.624</b>
Der foreslås disponeret således:				
Henlæggelse renoveringsarbejder	-	-	-	2.600
Henlæggelse ombygning hovedcentral	800.000	800	800	-
Overførsel til næste år	3.690.111	208	4.572	24
<b>I ALT DISPONERET</b>	<b>4.490.111</b>	<b>1.008</b>	<b>5.372</b>	<b>2.624</b>

## 9 Balance pr. 31. maj 2004

### 9.1 Aktiver

Note	2004	2003
	kr.	tkr.
Produktions-, forsynings- og fordelingsanlæg	3.443.270	2.341
Andre anlæg, driftsmateriel og inventar	637.384	240
Afholdte udgifter i forbindelse med ombygning af hovedcentralen	2.067.745	210
<b>8 Materielle anlægsaktiver i alt</b>	<b>6.148.399</b>	<b>2.791</b>
Andelskapital i OK a.m.b.a.	264.791	250
<b>9 Finansielle anlægsaktiver i alt</b>	<b>264.791</b>	<b>250</b>
<b>ANLÆGSAKTIVER I ALT</b>	<b>6.413.190</b>	<b>3.041</b>
Brændselsolie	1.739.738	1.445
Rør mv.	767.848	940
<b>Beholdninger i alt</b>	<b>2.507.586</b>	<b>2.385</b>
Tilgodehavender fra varmeopgørelser	1.210.095	5.107
Andre tilgodehavender	3.307.635	3.761
<b>Tilgodehavender i alt</b>	<b>4.517.730</b>	<b>8.868</b>
Værdipapirer	14.804.277	-
Likvide beholdninger	21.293.106	25.607
<b>OMSÆTNINGSAKTIVER I ALT</b>	<b>43.122.699</b>	<b>36.860</b>
<b>AKTIVER I ALT</b>	<b>49.535.889</b>	<b>39.901</b>
<b>9.2 Passiver</b>		
Medlemmernes indskud	20.790.980	20.791
Henlæggelser	4.200.000	3.550
Overført resultat	3.690.111	4.572
<b>10 Egenkapital i alt</b>	<b>28.681.091</b>	<b>28.913</b>
Gæld fra varmeopgørelser	6.022.719	1.961
Anden gæld	14.750.852	8.946
Periodeafgrænsningsposter	81.227	81
<b>Gældsforpligtelser i alt</b>	<b>20.854.798</b>	<b>10.988</b>
<b>PASSIVER I ALT</b>	<b>49.535.889</b>	<b>39.901</b>

### 11 Eventualposter m.v.

## 10 Noter

Note		Regnskab	Budget	Regnskab
		2003/2004	2003/2004	2002/2003
		kr.	tkr.	tkr.
1	Faste afgifter	9.201.643	9.718	9.057
	Målerleje	3.257.226	3.338	3.154
	Varmebidrag	54.395.265	56.615	56.082
	<b>Nettoomsætning i alt</b>	<b>66.854.134</b>	<b>69.671</b>	<b>68.293</b>
2	Brændselsolie	2.237.419	4.342	3.002
	Varmeleverancer fra Enstedværket	51.394.781	52.273	49.351
	Elektricitet og vand	572.081	700	638
	Diverse hjælpestoffer	57.292	100	87
	<b>Produktionsomkostninger i alt</b>	<b>54.261.573</b>	<b>57.415</b>	<b>53.078</b>
3	Reparation og vedligeholdelse samt omlægning af gadeledninger mv.	5.672.123	7.400	5.421
	Driftslønninger	2.806.719	2.800	3.192
	Pensionsbidrag	352.053	400	410
	Driftsudgifter vedr. alarmanlæg inkl. udskiftninger og reparationer	62.418	100	77
	Anskaffelse og vedligeholdelse af målere	685.074	700	699
	Bilernes driftsudgifter	244.475	200	213
	Ejendommenes driftsudgifter	990.084	900	991
	<b>Driftsomkostninger i alt</b>	<b>10.812.946</b>	<b>12.500</b>	<b>11.003</b>
4	Administrationslønninger	1.241.801	1.350	1.264
	Pensionsbidrag	157.779	250	256
	Juridisk assistance	59.998	15	115
	Teknisk rådgivning	12.594	150	-
	Revisionshonorar	85.675	90	59
	Telefon, fragt og porto	131.570	150	130
	Kontorhold inkl. småanskaffelser mv.	58.535	160	96
	Betalingservice	247.607	225	220
	Formularer og vedligeholdelse af edb-anlæg	98.872	75	113
	Annoncer, aviser og tidsskrifter	35.772	35	59
	Forsikringer	230.951	240	208
	Udgifter til social sikring	52.666	50	50
	Generalforsamling	20.839	25	19
	Rejser, møder og repræsentation samt personaleudgifter o.l.	143.593	170	181
	Kurser	96.044	80	35
	Kontingenter	79.340	75	78
	Energispareaktiviteter	20.315	70	17
	Diverse omkostninger	24.394	75	32
	Tab på debitorer/indgået på tidligere afskrevne	20.422	50	16
	<b>Administrationsomkostninger i alt</b>	<b>2.818.767</b>	<b>3.335</b>	<b>2.948</b>
5	Aabenraa Andelsboligforening Petersborg	1.310.429		
	Hensat til omkostninger	-200.000		
	Administrationsvederlag vedr. fremmede centraler	105.325	100	103
	Lejeindtægter	199.044	200	194
	<b>Andre driftsindtægter i alt</b>	<b>1.414.798</b>	<b>300</b>	<b>297</b>
6	Anlæg ibrugtaget efter 1/6 1982 (ekskl. forsyningsledning mv.),			
	1/6 af kr. 5.972.258	995.374		895
	Biler, 1/5 af kr. 313.325	62.665		35
	Edb og inventar, 1/3 af kr. 706.942	235.646		49
	<b>Afskrivninger af materielle anlægsaktiver</b>	<b>1.293.685</b>		<b>979</b>
	Salg af biler	-35.000		-142
	<b>Årets afskrivninger i alt</b>	<b>1.258.685</b>	<b>900</b>	<b>837</b>
7	Renteindtægter og gebyrer	784.057	600	1.096
	Kontanrabatter	17.383	15	23
	<b>Finansielle indtægter i alt</b>	<b>801.440</b>	<b>615</b>	<b>1.119</b>

Note	Produktions-, forsynings- og fordelingsanlæg	Andre anlæg, driftsmateriel og inventar	Afholdte ud gifter i forbindelse med ombygning af hovedcentralen	
<b>8 Materielle anlægsaktiver</b>	<b>tkr.</b>	<b>tkr.</b>	<b>tkr.</b>	
Kostpris 1. juni 2003	193.119	324	210	
Tilgang	4.689	696	1.858	
Tilslutningsbidrag mv.	-2.592	-	-	
<b>Kostpris 31. maj 2004</b>	<b>195.216</b>	<b>1.020</b>	<b>2.068</b>	
Af- og nedskrivninger 1. juni 2003	190.778	84	0	
Afskrivninger d.å.	995	298	-	
Af- og nedskrivninger 31. maj 2004	191.773	382	0	
<b>Regnskabsmæssig værdi 31. maj 2004</b>	<b>3.443</b>	<b>638</b>	<b>2.068</b>	
	<b>2003/2004</b>	<b>2002/2003</b>		
	<b>tkr.</b>	<b>tkr.</b>		
<b>9 Finansielle anlægsaktiver</b>				
Andelskapital i OK a.m.b.a. 1. juni 2003	251	237		
Tilgang i årets løb	14	13		
<b>Andelskapital i OK a.m.b.a. 31. maj 2004</b>	<b>265</b>	<b>250</b>		
	<b>Medlem-</b>	<b>Henlæg-</b>	<b>Overført</b>	<b>I alt</b>
	<b>mernes</b>	<b>gølgelser</b>	<b>resultat</b>	
	<b>indskud</b>			
<b>10 Egenkapital</b>	<b>tkr.</b>	<b>tkr.</b>	<b>tkr.</b>	<b>tkr.</b>
Egenkapital 1. juni 2003	20.791	3.550	4.572	28.913
Anvendte henlæggelser	-	-150	-	-150
Årets henlæggelser	-	800	-	800
Forskydning jf. resultatdisponering	-	-	-882	-882
<b>Egenkapital 31. maj 2004</b>	<b>20.791</b>	<b>4.200</b>	<b>3.690</b>	<b>28.681</b>

**11 Eventualposter mv.**

Selskabet har ved Vestre Landsret udtaget stævning mod Aabenraa Andelsboligforening med påstand om betaling af kr. 1,6 mio. med tillæg af procesrenter. Sagen vedrører for lidt afregnet varmekonsum for 5 boligblokke i afdeling 15 på Petersborg 29-55 med i alt 126 lejligheder. Sagsøgte har erkendt at skulle betale et væsentligt beløb heraf, sammenlagt ca. kr. 1,5 mio. Der er dog fortsat strid omkring opgørelsen af kravet, og sagen er berammet til foretagelse ved Vestre Landsret den 20. og 21. september 2004. Sagsøgte har i regnskabsåret 2003/04 indbetalt kr. 1.563.106 bestående af varmebetaling, moms heraf samt renter. Beløbet er indregnet i årsrapporten for regnskabsåret 2003/04.

**Vigtigt:**

**Hold kontrol med fjernvarmeanlægget. Måler og ventiler kan blive defekte eller anlægget kan være justeret forkert. Aflæs derfor måleren jævnligt – mindst en gang om ugen.**

