

# Årsrapport 2006/2007



**AABENRAA FJERNVARME A.m.b.a.**

Humlehaven 2, DK 6200 Aabenraa  
Telefon: 7462 4098 · E-mail: [info@aabenraa-fjernvarme.dk](mailto:info@aabenraa-fjernvarme.dk)



# 1 Indholdsfortegnelse

1	Indholdsfortegnelse .....	2
2	Indledning .....	2
3	Driftsforhold 2006-2007 .....	2
4	Energibesparelser .....	4
5	Årets kunstner .....	5
6	Ledelsepåtegning .....	6
7	Den uafhængige revisors påtegning .....	6
8	Hoved- og nøgletal .....	7
9	Ledelsesberetning .....	8
9.1	Virksomhedens formål .....	8
9.2	Virksomhedens hovedaktiviteter .....	8
9.3	Redegørelse for udviklingen i virksomhedens aktiviteter og økonomiske forhold .....	8
10	Anvendt regnskabspraksis .....	8
11	Resultatopgørelse for tiden 1. juni - 31. maj .....	9
12	Balance pr. 31. maj .....	10
13	Noter .....	11

## 2 Indledning

### Årets ord: Kuldioxid også kaldet CO<sub>2</sub>

De fleste har sikkert bemærket at ordet - CO<sub>2</sub> eller kuldioxid har fået en central placering på den politiske dagsorden.

Mange politiske initiativer går ud på at nedbringe CO<sub>2</sub> udslippet. På denne baggrund er der bl.a. gennemført en Energisparelov i efteråret 2006 med betydning for Aabenraa Fjernvarme, ligesom vi på linje med mange andre virksomheder kæmper med at holde vores CO<sub>2</sub>-emissioner inden for de tildelte kvoter.

Denne årsrapport, dækkende driftsåret 2006-07 vil, udover at dvæle lidt ved "Årets ord", beskrive den finansielle status og forløbet af driftsåret, ved at fokusere på nogle af de problemstillinger der er aktuelle i fjernvarmeverdenen i almindelighed og for Aabenraa Fjernvarme i særdeleshed.

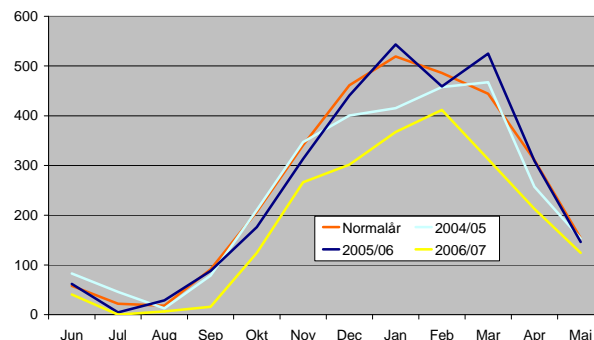
## 3 Driftsforhold 2006-2007

Fjernvarmeåret 2006/07 er - set med økonomiske briller - forløbet tilfredsstillende. Årsregnskabet præges af en omsætning langt under det budgetterede, udvidelse af fjernvarmeforsyningen til også at dække erhvervsområderne i Stubbæk og på Egelund, og af den fortsatte renovering af de fueloliefyrede varmecentraler.

Set med meteorologiske briller har varmeåret 2006/07 været ganske usædvanligt. En normal fyringssæson har det vi kalder 3112 graddage. Denne fyringssæson har kun haft 2185 graddage, altså ca. 30 % færre. Forbruget afspejler dette fald, dog knapt så kraftigt, idet omsætningen "kun" faldt med 18 % i forhold til budgettet. I alt 17 vejrrekorder er det blevet til de seneste 12 måneder, især varme- og nedbørsrekorder.

Af figur 1 ses, at graddagetallet i samtlige måneder i 2006/07 har ligget under tidligere års graddagtal.

Graddage pr. mdr.

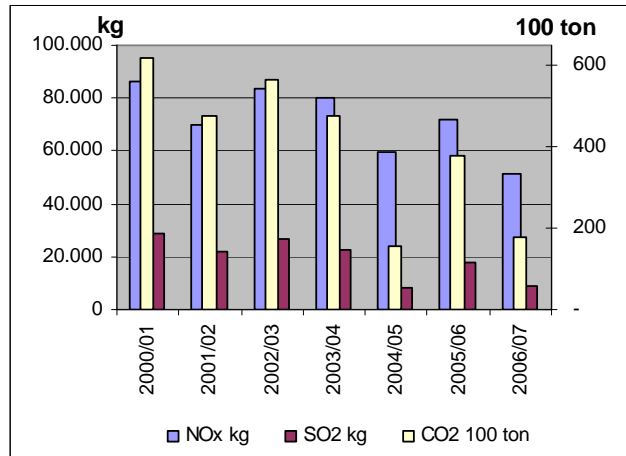


Figur 1 Graddage

Driften af Enstedværket har været stabil. På trods af større renoveringsarbejder i forbindelse med levetidsforlængelse af den kulfyrede blok og montage af ny rist i biokedlen, er det lykkedes at opretholde forsyningen med varme. Det tætte samarbejde mellem parterne har resulteret i en god koordination og hensyntagen til hinandens forhold.

Der er opnået en forsyning med overskudsvarme på 93,1 % mod budgetteret 90 %. Biokedlen på Enstedværket producerer fortsat en meget betydelig del af varmen, idet halm-andelen udgør mere end 67 %.

Sammen med det mindre forbrug betyder det, at vi har opnået den hidtil laveste miljøbelastning som følge af varmforsyningen af Aabenraa, som illustreret i figur 2.



Figur 2 Emissioner til luften

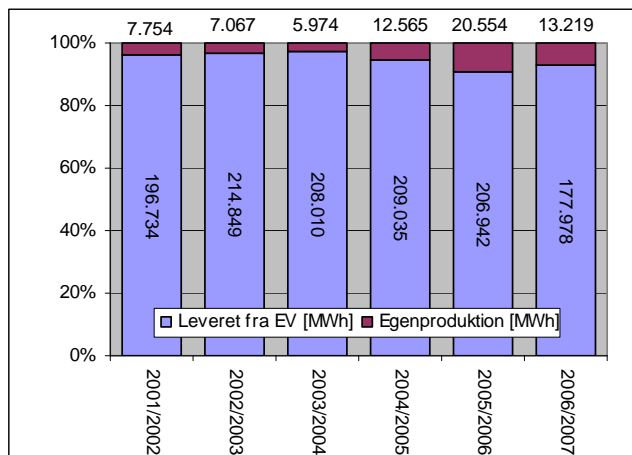
### CO<sub>2</sub>

Når vi nu er ved emissioner, så lad os lige fordybe os lidt i snakken om CO<sub>2</sub>.

Som det fremgår af figur 2, foranlediger varmforsyningen af Aabenraa, at knapt 20.000 ton CO<sub>2</sub> frigøres til atmosfæren, svarende til mellem 3,5 og 4 ton pr. måler/husstand.

Selvom kulforbruget på Enstedværket kun udgør knapt 1/3-del af det samlede brændselsforbrug, er det kilden til 95 % af CO<sub>2</sub>-emissionen.

Umiddelbart kan det være vanskeligt at se, hvorledes denne emission skal kunne nedbringes yderligere, så længe varmforsyningen er baseret på overskudsvarme fra elproduktionen i Ensted.



Figur 3 Produktionsfordeling

Hvis fjernvarmeverkerne havde en dagsorden, der sagde, at vi ikke ville bidrage til emissionen af CO<sub>2</sub>, altså være CO<sub>2</sub>-neutrale måtte vi ophøre med at aftage overskudsvarme fra elproduktionen på Enstedværket.

Enstedværket er i kommerciel drift. Her opretholdes strømproduktionen ikke aht. varmekunderne. Når strømproduktionen ikke er rentabel omlægges produktionen til den CO<sub>2</sub>-fri biokedel. Strømmen bliver altså kun produceret, når det er økonomisk fordelagtigt, og uanset om der er varmeaftag eller ej. Varmeproduktionen forøger kulforbruget marginalt. Dermed vil kulforbruget og CO<sub>2</sub>-emissionen i stor udstrækning være den samme uanset om der aftages varme eller ej.

Konklusionen er, at så længe der ligger et kulfyret kraftværk i Aabenraa som producerer el på kommercielle vilkår, vil det være miljømæssigt fordelagtigt at udnytte overskudsvarmen fra elproduktionen.

Hele denne problemstilling optager bestyrelsen ikke mindst i forhold til den kommende varme-/energiplanlægning der skal finde sted i den nye kommune.

Hvis man som læser har interesse i at fordybe sig yderligere i dette stof findes her nogle relevante links:

<http://www.dmu.dk/foralle/Luft/CO2+ven+eller+fjende/>

<http://www.geus.dk/program-areas/energy/denmark/co2/index-dk.htm>

<http://www.mycarbonfootprint.eu/da/>

### CO<sub>2</sub>-kvoter

I løbet af året er vi kommet til enighed med DONG Energy Generation (Det tidligere Elsam Energy) om, hvorledes CO<sub>2</sub>-kvoteforbruget på Enstedværket skal opgøres i såvel den igangværende 3-års prøveperiode såvel som i den kommende 5 års periode frem til 2012.

Aabenraa Fjernvarme involverede specialister fra Price Waterhouse og De la Cour Advokater i at udarbejde en redegørelse for lovgrundlag og opgørelsesmetoder, hvilket gav det ønskede resultat.

Resultatet betyder, at der - dersom driftsforholdene på Enstedværket opretholdes således som de nu er kendt - vil være reserveret en tilstrækkelig mængde kvoter til at dække varmeproduktionens andel af det samlede brændselsforbrug. Aabenraa Fjernvarme undgår derved at skulle købe

kvoter til den del af produktionen, der leveres fra Enstedværket.

### Fjernvarme til erhvervsvirksomheder

I løbet af året er den længe planlagte forsyning af erhvervsområdet i Stubbæk - Lundsberg Industri - blevet gennemført.

Så snart forsyningen var mulig viste der sig også interesse fra flere virksomheder i området. Siden anlægget blev etableret er 5 større virksomheder nu forsynet med fjernvarme.

Med COWI som pennefører udarbejdede Aabenraa Fjernvarme hen over efteråret et forslag til projekt for fjernvarmeforsyning af erhvervsområdet ved Egelund. DONG var inde med et tilsvarende forslag om gasforsyning af området, men det viste sig, at fjernvarmeforsyningen var den samlede bedste løsning, som det nye byråd da også valgte at pege på som fremtidig forsyning af erhvervsområdet.

Området har en rummelighed på ca 10 MW, svarende til 1½ x Stubbæk. Heraf findes ca. halvdelen allerede i eksisterende byggeri, mens den anden halvdel er godt i gang med at blive etableret.

### Forsyningen af Egelund

Udgangspunktet for Aabenraa Fjernvarme er, at de nyetablerede virksomheder i området skal sikres forsyning fra begyndelsen, således at der undgås fejlinvesteringer i olie- eller gasløsninger, der på nogle få års sigt ikke vil være rentable.

De første kunder bliver forsynet allerede i forbindelse med den kommende fyringssæson. Det vil ske fra et midlertidigt anlæg placeret inde i bebyggelsen. Samtidig udbygges nettet, og når der er opnået enighed med kommunen om beliggenheden af et permanent spids- og reserveanlæg skal virksomhederne forsynes her fra.

Først på dette tidspunkt vil vi være i stand til at markedsføre fjernvarmen til allerede etablerede virksomheder.

### Nyt forsyningsanlæg i byens NV-del

Med fjernvarmeforsyningen af Egelund er tankerne om et supplerende produktionsanlæg i dette område rykket tættere på.

Forsyningen af Røde Kro har - når det har været rigtig vinter - i mange tilfælde knebet. Det bunder dels i, at vi om vinteren ofte kun har haft biokedlen på Enstedværket til disposition. Med sin kapacitet på 72 MW kan den ikke klare spidsbelastningen på ca. 84 MW.

Når der yderligere skal skaffes kapacitet til 10 MW i Egelund er det, at ny produktionskapacitet kommer på tale.

Omstående figur 4 viser en skematisk oversigt over det samlede forsyningssystem i Aabenraa og Røde Kro.

Som det ses er distributionsnettet opdelt i 6 uafhængige net. Heraf har 5 af nettene hver en central og en veksler tilknyttet. Kun i bycenteret i Aabenraa er der tale om et stort sammenhængende net med i alt 4 centraler og 3 vekslere.

Vekslerne overfører varmen fra Enstedværket til de lokale distributionsnet, mens centralerne står klar til at overtage forsyningen hvis forsyningen fra Enstedværket er utilstrækkelig.

- vi kan opnå forskellige rationaliseringsgevinster i form af bl.a. fælles indkøb, vagtfællesskab, ledningsregistrering, telefonpasning, hjemmeside og IT.

Disse fordele kunne måske opnås blot ved et formaliseret samarbejde, som så til gengæld fordrer den juridiske fordelingsproces, som altid rummer kimen til en "vi og de andre" situation, a la "Vi er bedre end de andre" eller "Det er altid de andre der høster fordelene" etc.

Efter en grundig vurdering af styrker og svagheder, muligheder og trusler for såvel de enkelte selskaber som et fusioneret selskab, er samarbejdet med Rødekro Fjernvarme nu mundet ud i, at bestyrelserne har besluttet sig for en fusionsmodel, som man ønsker at præsentere på hver af de to selskabers generalforsamlinger i september.

En af grundpillerne i beslutningen har været, at der ved den nye virksomheds etablering også skabes en ny kultur med nye samarbejdsrelationer. Udgangspunktet har været, at alle aktuelt beskæftigede vil fortsætte i den nye organisation, hvilket også gælder ledelsen af de to værker, der har udgjort et fortrinligt samarbejdsteam.

## 4 Energibesparelser

### Lovgivningen

Allerede i juni 2005 blev et bredt flertal i Folketinget enige om, at der skal ske en øget omkostningseffektiv og markedsorienteret besparelsesindsats i det eksisterende byggeri, der sætter fokus på realisering af rentable besparelser til gavn for forbrugere, virksomheder og det danske samfund, og at forsyningsselskaberne skal være hovedansvarlige for at fremskaffe denne besparelse.

Ved en ændring af varmforsyningsloven, som blev vedtaget af Folketinget i maj 2006, skal alle varmedistributionsvirksomheder medvirke til at sikre realisering af energibesparelser i forbrugsleddet.

Energistyrelsen udsendte den 19. december 2006 brev til alle fjernvarmeselskaber, med anvisning på hvor stor en andel hvert enkelt selskab skal bidrage med til den samlede besparelsesmængde, samt hvor mange penge det enkelte fjernvarmeselskab skal betale til den fælles udliciteringspulje.

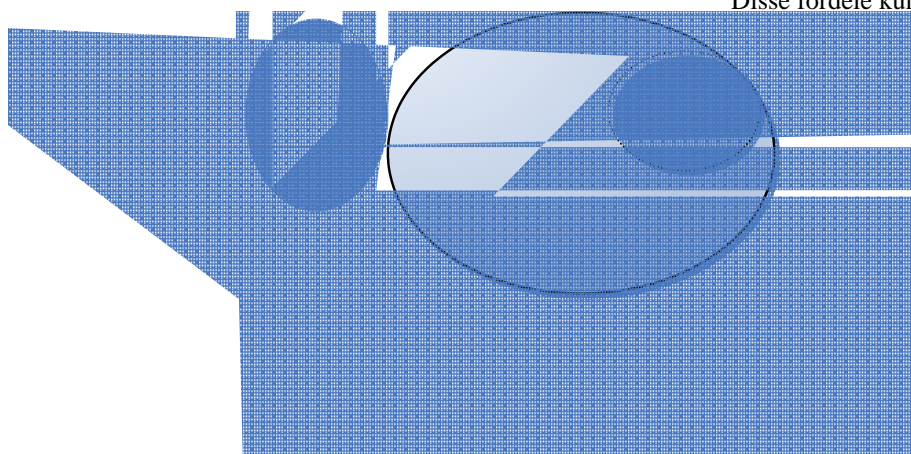
### Betydningen for Aabenraa Fjernvarme

Det pålagte sparemål for Aabenraa Fjernvarme er 1835 MWh svarende til ca. 100 huses forbrug. Sparemålet er gældende for hvert af årene 2006-2013.

Til dokumentation af at besparelserne er gennemført skal disse to gange årligt indberettes til Energistyrelsen.

### Vores fælles ansvar

Det bliver hermed vores fælles ansvar at tænke på energibesparelser og dermed også CO<sub>2</sub>-reduktion. Aabenraa Fjernvarme skal derfor appellere til at alle de energi besparende foranstaltninger som foretages hos vores forbrugere i



Figur 4 Forsyningssystem Aabenraa-Rødekro

Udbygningen med nye boliger har primært fundet sted i Rødekro og den nordvestlige del af Aabenraa. Samtidig inddrages hele Egelundområdet. Som det fremgår af figur 4 ligger dette øgede varmebehov fjernest fra Enstedværket og samtidig meget højt, hvilket gør at forsyningen kræver særlige foranstaltninger i nettet og/eller nye produktionsfaciliteter.

Aktuelt er planen at købe en grund på Egelund og her etablere et spid- og reserveanlæg til dækning af forsyningen i Egelund. På lidt længere sigt etableres på samme areal et nyt produktionsanlæg, der kan dække grundlasten i de yderst beliggende distributionsområder: Rødekro, Egelund og Skovgård (Høje Kolstrup).

Hvilken form for anlæg der bliver tale om er endnu ikke fastlagt, men det er magtpåliggende, at det bliver et anlæg som er så miljøvenligt som muligt og som samtidig ikke øger fjernvarmeforsyningens CO<sub>2</sub>-emission.

### Samarbejde med Rødekro Fjernvarme

Netop det at der før eller siden skal etableres et produktionsanlæg til forsyning af både Rødekro og Aabenraa har bragt næring til drøftelserne om at fusionere de to selskaber.

Vi har i forvejen haft et flerårigt intenst samarbejde i en fordomsfri dialog med Rødekro Fjernvarme. Bl.a. har vi forhandlet kontrakten om varmforsyningen fra Ensted på plads i fællesskab. I samme periode er driftsfællesskabet intensiveret og bestyrelserne har haft flere fællesmøder.

Med en fusion af selskaberne opnås, at:

- den krævende juridiske proces med at dele fordele og ulemper helt bortfalder
- vi opnår et solidt økonomisk grundlag for de nødvendige investeringer i produktionsanlæg
- vi opnår større organisatorisk styrke og bliver dermed bedre i stand til at imødekomme de stigende administrative byrder der pålægges varmforsyningerne i disse år



løbet af et år kommer til selskabets kendskab således at det kan registreres.

Til dette formål bliver der på hjemmesiden [www.aabenraa-fjernvarme.dk](http://www.aabenraa-fjernvarme.dk) oprettet et link til indberetning af energibesparelser. I den nærmeste fremtid vil der også her blive mulighed for at husstanden kan beregne sit eget CO2-forbrug og deres bidrag til "1 ton mindre" kampagnen. Læs mere her om på [www.1tonmindre.dk](http://www.1tonmindre.dk).

*Alle bidrag til energibesparelser vil blive honoreret med energisparepærer, rørskåle og/eller en flaske vin. Desuden vil alle bidrag deltage i konkurrencen om en wellness weekend.*

#### **Alle former for energibesparelser tæller.**

Enhver form for energibesparende foranstaltning er væsentlig blot den er blivende. Dvs at f.eks. udskiftning af et B-mærket køleskab med et tilsvarende A++-mærket giver besparelsespoint, mens det at skrue ned for varmen fra 24°C til 22°C ikke vil tælle med. Udskiftning af glødelamper med energisparepærer tæller med ligesom de traditionelle energibesparende foranstaltninger med f.eks. ekstra-isolering eller udskiftning af 1 lag glas til termoruder selvfølgelig giver besparelsespoint.

## 5 Årets kunstner

### **Jubilæumsgaven**

I forbindelse med Aabenraa Fjernvarmes 50 års jubilæum i juni 2006 modtog vi en del kontante pengegaver, der blev givet med henblik på udsmykning af vores administrationsbygning.

Bestyrelsen har siden valgt at indkøbe 4 malerier udført af vores lokale kunstmaler Hans Günther Hansen.



### **Hans Günther Hansen**

Günther Hansen er født 1922 og er således 85 år. Ikke desto mindre arbejder han på livet løs og det er da også nogle af hans seneste arbejder vi har indkøbt. Sammen med nogle tidligere arbejder fra Günther Hansens hånd, har vi således et ret alsidigt udvalg af hans arbejder.

Günther Hansen er af den praktiske skole. Efter realeksamen og uddannelse som malersvend blev han elev hos maleren Kai Trier, Haderslev. Første separatudstilling i Aa-

benraa i 1942, som siden er fulgt op af mange udstillinger både nord og syd for grænsen.



Det kan være svært at sætte Günther Hansens billeder i bås. Han er og har altid været meget nysgerrig og eksperimenterer hele tiden både med nye teknikker og nye udtryksmåder.

Når Günther Hansen er hjemme, er der altid åbent hus for folk, som vil se den seneste udvikling. Hjemme på Varnæsvej i Felstedskov har han indrettet en lille udstilling.



Günther Hansens palet har de senere år været præget af de blå farver - både varme og kølige. Hans interesse for farvernes natur, har resulteret i en hel del eksperimenter med komplementærfarverne. Efter en næsten helt abstrakte periode er der igen dukket mennesker op i hans billeder - anonyme personer, som både kan tolkes symbolsk og som samtidig spiller en rolle i billedets rytme.

Hvis man har lyst til at stifte nærmere bekendtskab med Günther Hansen kan man finde mange eksempler på hans malerkunst på [www.guntherhansen.dk](http://www.guntherhansen.dk).

Her på siden er vist 3 af de 4 indkøbte malerier.

Interesserede er naturligvis altid velkomne til at se hele vores Günther Hansen samling i administrationen i Humlehaven.

**Forsidetegning:** Det er selvfølgelig også Günther Hansens humoristiske streg der fylder forsiden af denne årsrapport.

## 6 Ledelsespåtegning

Bestyrelse og direktion har dags dato aflagt årsrapporten for regnskabsåret 1. juni 2006 – 31. maj 2007 for Aabenraa Fjernvarme A.m.b.a.

Årsrapporten er aflagt i overensstemmelse med årsregnskabsloven.

Aabenraa, den 27. juni 2007

Direktion:

Ole Bang

Bestyrelse:

Peter Boy Birck  
*Formand*

Jens Jepsen  
*Næstformand*

Søren Duus  
*Bestyrelsesmedlem*

Per Horup  
*Bestyrelsesmedlem*

Bjarne Jørgensen  
*Bestyrelsesmedlem*

Vi anser den valgte regnskabspraksis for hensigtsmæssig, således at årsrapporten giver et retvisende billede af selskabets aktiver og passiver, finansielle stilling samt resultatet.

Årsrapporten indstilles til generalforsamlingens godkendelse.

## 7 Den uafhængige revisors påtegning

**Til bestyrelsen i Aabenraa Fjernvarme A.m.b.a.**

Vi har revideret årsrapporten for Aabenraa Fjernvarme A.m.b.a. for regnskabsåret 1. juni 2006 – 31. maj 2007, omfattende ledelsespåtegning, hoved- og nøgletal, ledelsesberetning, anvendt regnskabspraksis, resultatopgørelse, balance og noter.

**Revisors ansvar og den udførte revision**

Vort ansvar er at udtrykke en konklusion om årsrapporten på grundlag af vor revision. Vi har udført vor revision i overensstemmelse med danske revisionsstandarder. Disse standarder kræver, at vi lever op til etiske krav, samt planlægger og udfører revisionen med henblik på at opnå høj grad af sikkerhed for, at årsrapporten ikke indeholder væsentlig fejlinformation.

En revision omfatter handlinger for at opnå revisionsbevis for de beløb og oplysninger, der er anført i årsrapporten. De valgte handlinger afhænger af revisors vurdering, herunder vurderingen af risikoen for væsentlig fejlinformation i årsrapporten, uanset om fejlinformationen skyldes besvigelser eller fejl. Ved risikovurderingen overvejer revisor interne kontroller, der er relevante for selskabets udarbejdelse og aflæggelse af en årsrapport, der giver et retvisende billede, med henblik på at udforme revisionshandling, der er passende efter omstændighederne, men ikke med det formål at udtrykke en konklusion om effektiviteten af selskabets inter-

ne kontrol. En revision omfatter endvidere stillingtagen til, om den regnskabspraksis, der er anvendt af ledelsen, er passende, og om de regnskabsmæssige skøn, der er udøvet af ledelsen, er rimelige, samt en vurdering af den samlede præsentation af årsrapporten.

Det er vor opfattelse, at det opnåede revisionsbevis er tilstrækkeligt og egnet som grundlag for vor konklusion.

Revisionen har ikke givet anledning til forbehold.

**Konklusion**

Det er vor opfattelse, at årsrapporten giver et retvisende billede af selskabets aktiver, passiver og finansielle stilling pr. 31. maj 2007 samt af resultatet af selskabets aktiviteter for regnskabsåret 1. juni 2006 – 31. maj 2007 i overensstemmelse med årsregnskabsloven.

Aabenraa, den 27. juni 2007

Sønderjyllands Revision

Statsautoriseret revisionsaktieselskab

**Egon Dall Nørgaard**

Statsaut. revisor

## 8 Hoved- og nøgletal

### Produktionsoversigt

	Enhed	2006/2007	2005/2006	2004/2005	2003/2004	2002/2003
Olieforbrug	ton	1.316	2.049	1.252	587	735
Kraftvarme leveret fra EV	MWh	177.978	206.942	209.035	208.010	214.849
Produceret varmemængde m/olie	MWh	13.219	20.554	12.565	5.974	7.067
Maksimal belastning	MW	56,1	69,0	58,5	61,5	68,6
Største døgnproduktion	MWh	1.188	1.326	1.296	1.216	1.303
Mindste døgnproduktion	MWh	238	178	205	174	156
Solgte energienheder	MWh	144.341	176.093	169.429	164.722	172.224

### Omkostninger i kr. pr. produceret MWh

Brændsel inkl. energifgifter		255,04	254,23	268,61	250,64	235,91
El, vand og hjælpstoffer		4,58	3,24	3,15	2,94	3,27
Vedligeholdelse mv.		43,14	29,79	38,43	31,14	28,89
Ejendommens drift		5,54	6,43	5,43	4,63	4,46
Lønninger		19,48	16,58	13,66	14,76	16,23
Administration		19,56	15,40	14,71	14,11	13,28
Renter mv.		-7,31	-3,17	-6,33	-11,29	-6,38
Afskrivning + henlæggelse		34,75	22,46	18,68	9,62	7,38

### Omkostninger i kr. pr. solgt MWh

Brændsel inkl. energifgifter		337,83	328,44	351,32	325,59	303,98
El, vand og hjælpstoffer		6,06	4,19	4,12	3,82	4,21
Vedligeholdelse mv.		57,14	38,48	50,26	40,46	37,22
Ejendommens drift		7,34	8,31	7,10	6,01	5,75
Lønninger		25,80	21,42	17,86	19,18	20,92
Administration		25,92	19,89	19,24	18,33	17,11
Renter mv.		-9,69	-4,10	-8,28	-14,67	-8,22
Afskrivning + henlæggelse		46,04	29,01	24,43	12,50	9,51

### Antal forbrugere pr. 31. maj

Antal forbrugssteder		5.304	5.240	5.184	5.100	4.922
*{ Antal tilsluttede m2	m2	1.657.511	1.625.256	1.598.304	-	-
*{ Samlet installeret effekt	kW	-	-	-	154.872	151.970
Graddage		2.185	3.096	2.929	2.907	3.209

\*) 1 kW svarer til 10 m<sup>2</sup>

### Ressourceforbrug

Kulforbrug	} Ensted-værket	GJ	177.044	383.315	152.974	487.610	583.086
Halmforbrug		GJ	387.464	288.603	545.319	212.738	82.993
Olie-forbrug	Varmeværket	GJ	50.018	81.330	49.721	23.616	27.963
	Enstedværket	GJ	1.946	5.372	2.371	3.052	3.192
El-forbrug	Varmeværket	KWh	733.923	907.654	735.060	790.606	833.292
	Enstedværket	KWh	1.000.642	1.118.931	1.043.269	1.021.438	1.054.144
Vandforbrug	Egetforbrugt	m <sup>3</sup>	666	700	221	775	
	Spædevand	m <sup>3</sup>	19.093	12.751	13.954	12.656	
Hydro-x <sup>1)</sup>		liter	5.150	3.452	3.566	2.945	3.025

Note 1: Produktet tilsættes spædevandet for at modvirke tæring af rørene. Produktet indeholder kemikalier som lignin, tannin, alginat og mannuronat samt NaOH og Na<sub>3</sub>PO<sub>4</sub>

## 9 Ledelsesberetning

### 9.1 Virksomhedens formål

Selskabets formål er at forsyne andelshaverne med varme til opvarmning og varmt brugsvand så godt og billigt som muligt, ved at anlægge og drive kollektiv varmforsyning.

### 9.2 Virksomhedens hovedaktiviteter

Aabenraa Fjernvarme indkøber energiprodukter, i form af primære brændsler fuel-, bio- og gasolie samt overskudsvarme fra elproduktionen på Enstedværket, og transformerer disse til fjernvarme som distribueres direkte til selskabets kunder.

Herunder etablerer og driver selskabet nødvendige anlæg til transmission, produktion og distribution samt administration i henhold til selskabets formålsparagraf.

### 9.3 Redegørelse for udviklingen i virksomhedens aktiviteter og økonomiske forhold

#### Varmekøb og produktion

Den 1 år gamle aftale med DONG Energy Generation A/S har levet op til forventningerne og sikret Aabenraa Fjernvarmes forbrugere stabil og økonomisk forsyning med overskudsvarme fra elproduktionen på Enstedværket.

Egenproduktionen ligger højere end tidligere tider, hvilket må tilskrives liberaliseringen af elsektoren og den deraf følgende pulserende drift af blok 3. Egenproduktionen ligger dog under det budgetterede og udgør knapt 7 % mod forventet 10 % af årsproduktionen.

Renoveringsprogrammet for de fueloliefyrede centraler er fortsat. Lindbjergcentralen er således afsluttet og renoveringen af Langrodecentralen pågår. Installationen af nye brændere på hovedcentralen i Humlehaven er påbegyndt og forventes afsluttet til fyringssæsonen.

#### Distribution

I driftsåret er tilsluttet 64 nye anlæg.

Der foretages løbende renovering af selskabets ledningsanlæg. På trods heraf har vi desværre haft et lidt højere vandtab end ønskeligt. Efter lang tids søgen blev utæthederne lokaliseret på Gasværksvej, og vandtabet er nu atter stabiliseret på det ønskede niveau.

Der er i årets løb etableret forsyning af Industrivej og Bladknæk i Stubbæk. Det nye anlæg er etableret i dobbeltledning med henblik på at begrænse varmetabet fra ledningsanlægget mest muligt.

På baggrund af et af Aabenraa Fjernvarme udarbejdet projektforslag besluttede Aabenraa Kommune i marts måned at erhvervsområdet ved Egelund skal forsynes med Fjernvarme. Selskabet er herefter gået i gang med at udbygge området med fjernvarme, og de første forbrugere forventes tilsluttet inden fyringssæsonen.

Aabenraa Fjernvarme deltager fortsat i et udviklingsprojekt i samarbejde med 4 andre fjernvarmeværker og med støtte

fra Dansk Fjernvarmes F&U-fond om optimering af temperaturforholdene i nettet. Stubbæk er forsøgsområde.

#### Administration

Årets resultat på 2,5 mio. kr. før henlæggelser må betegnes som tilfredsstillende i lyset af at varmeåret har været ualmindeligt varmt. Omsætningen baseret på det variable varmebidrag ligger ca. 19 % under det budgetterede. Varmeprisen er fastholdt på budgetniveau.

Selskabet har i driftsåret beskæftiget 12 medarbejdere, fordelt med 4 på produktion, 4 på distribution, 3 på administration og en servicemedarbejder. Af disse er 3 medarbejdere ansat på deltid.

Samarbejdet med Rødekre Fjernvarme er fortsat meget stærkt. Selskabernes bestyrelser har besluttet at gennemføre de for en fusion nødvendige forhandlinger og selskabernes forventer at kunne forelægge fusionsplan m.v. på selskabernes kommende ordinære generalforsamlinger.

#### Biaktiviteter

Aabenraa Fjernvarme har ingen biaktiviteter.

#### Betydningsfulde hændelser, som er indtruffet efter regnskabsårets afslutning.

Der er ikke efter balancedagen indtruffet omstændigheder som væsentligt influerer på årsrapporten.

## 10 Anvendt regnskabspraksis

Årsrapporten for Aabenraa Fjernvarme A.m.b.a. for regnskabsåret 1. juni 2006 – 31. maj 2007 er aflagt i overensstemmelse med årsregnskabslovens bestemmelser for regnskabsklasse A, idet regnskabsopstillingen er tilpasset under hensyntagen til de ifølge varmforsyningsloven gældende bestemmelser samt virksomhedens karakter.

Den anvendte regnskabspraksis er uændret i forhold til seneste aflagte årsrapport.

#### Generelt om indregning og måling

I resultatopgørelsen indregnes indtægter i takt med, at de indtjenes, herunder indregnes værdireguleringer af finansielle aktiver og forpligtelser. I resultatopgørelsen indregnes ligeledes alle omkostninger, herunder afskrivninger og nedskrivninger.

Aktiver indregnes i balancen, når det er sandsynligt, at fremtidige økonomiske fordele vil tilflyde selskabet, og aktivets værdi kan måles pålideligt.

Forpligtelser indregnes i balancen, når det er sandsynligt, at fremtidige økonomiske fordele vil fragå selskabet, og forpligtelsens værdi kan måles pålideligt.

Ved første indregning måles aktiver og forpligtelser til kostpris. Efterfølgende måles aktiver og forpligtelser som beskrevet for hver enkelt regnskabspost nedenfor.

Ved indregning og måling tages hensyn til forudsigelige tab og risici, der fremkommer inden årsrapporten aflægges, og som be- eller afkræfter forhold, der eksisterede på balancedagen.



**Resultatopgørelsen****Produktionsomkostninger**

Produktionsomkostninger omfatter omkostninger, der afholdes for at opnå årets nettoomsætning.

**Distributionsomkostninger**

I distributionsomkostninger indregnes omkostninger, der er afholdt til distribution af varmforsyningen.

**Administrationsomkostninger**

I administrationsomkostninger indregnes omkostninger, der er afholdt i året til ledelse og administration, herunder omkostninger til det administrative personale, ledelsen, kontorlokaler, kontoromkostninger mv.

**Andre driftsindtægter**

Andre driftsindtægter indeholder regnskabsposter af sekundær karakter i forhold til virksomhedens hovedaktiviteter.

**Finansielle poster**

Finansielle indtægter og omkostninger indregnes i resultatopgørelsen med de beløb, der vedrører regnskabsåret. Finansielle poster omfatter renteindtægter og -omkostninger, realiserede og urealiserede kursgevinster og -tab vedrørende værdipapirer.

**Henlæggelser**

Henlæggelser i henhold til varmforsyningslovens bestemmelser indgår i resultatdisponeringen.

**Balancen****Materielle anlægsaktiver**

Produktions-, forsynings- og fordelingsanlæg, afholdte udgifter i forbindelse med ombygning af hovedcentralen samt andre anlæg, driftsmateriel og inventar måles til kostpris med fradrag af anvendte henlæggelser ifølge varmforsyningsloven samt akkumulerede afskrivninger.

Afskrivningsgrundlaget er kostpris med fradrag af forventet restværdi efter afsluttet brugstid.

Der foretages lineære afskrivninger baseret på følgende vurdering af aktivernes forventede brugstider:

Ombygning af hovedcentralen:	20 år
Produktions-, forsynings- og fordelingsanlæg mv.:	6 år
Biler:	5 år
Edb og inventar:	5 år

Fortjeneste eller tab ved afhændelse af materielle anlægsaktiver opgøres som forskellen mellem salgspris og den regnskabsmæssige værdi på salgstidspunktet og indregnes i resultatopgørelsen under afskrivninger.

**Finansielle anlægsaktiver**

Kapitalandele indregnes og måles i balancen til den forholdsmæssige andel af virksomhedens andelskapital.

**Beholdninger**

Beholdninger måles til kostpriser.

**Tilgodehavender**

Tilgodehavender måles til amortiseret kostpris, der sædvanligvis svarer til nominel værdi. Værdien reduceres med nedskrivning til imødegåelse af forventede tab.

**Værdipapirer**

Værdipapirer indregnet under omsætningsaktiver måles til dagsværdi (børskurs) på balancedagen.

**Gældsforpligtelser**

Gæld er målt til amortiseret kostpris svarende til nominel værdi.

**Periodeafgrænsningsposter**

Under periodeafgrænsningsposter indregnes modtagne betalinger vedrørende indtægter i de efterfølgende år.

**11 Resultatopgørelse for tiden 1. juni - 31. maj**

Note	Regnskab		Budget		
	2006/2007	2006/2007	2005/2006	2007/2008	
	kr.	tkr.	tkr.	tkr.	
1	Nettoomsætning	71.425.077	83.080	80.480	81.258
2	Produktionsomkostninger	-43.783.517	-56.396	-51.749	-53.218
	<b>Bruttoresultat</b>	<b>27.641.560</b>	<b>26.684</b>	<b>28.731</b>	<b>28.040</b>
3	Distributionsomkostninger	-22.295.198	-23.483	-21.440	-25.101
4	Administrationsomkostninger	-4.175.682	-4.018	-4.208	-4.260
5	Andre driftsindtægter	455.229	426	444	443
	<b>Resultat før finansielle poster</b>	<b>1.625.909</b>	<b>-391</b>	<b>3.527</b>	<b>-878</b>
6	Finansielle indtægter	943.121	424	278	413
	<b>ÅRETS RESULTAT</b>	<b>2.569.030</b>	<b>33</b>	<b>3.805</b>	<b>-465</b>
	<b>Til disposition:</b>				
	Overført resultat fra sidste år	2.732.565	2.733	728	2.502
	Årets resultat	2.569.030	33	3.805	-465
	<b>I ALT TIL DISPOSITION</b>	<b>5.301.595</b>	<b>2.766</b>	<b>4.533</b>	<b>2.037</b>

Note	Regnskab	Budget	Regnskab	Budget
	2006/2007	2006/2007	2005/2006	2007/2008
<b>Der foreslås disponeret således:</b>				
Henlæggelse renovering centraler	2.800.000	2.800	1.800	2.000
Overførsel til næste år	2.501.595	-34	2.733	37
<b>I ALT DISPONERET</b>	<b>5.301.595</b>	<b>2.766</b>	<b>4.533</b>	<b>2.037</b>

## 12 Balance pr. 31. maj

Note	2007	2006
	kr.	tkr.
<b>AKTIVER</b>		
7 Produktions-, forsynings- og fordelingsanlæg	12.632.156	6.844
7 Andre anlæg, driftsmateriel og inventar		

## 13 Noter

Note	Regnskab 2006/2007 kr.	Budget 2006/2007 tkr.	Regnskab 2005/2006 tkr.
<b>1 Nettoomsætning</b>			
Faste afgifter	16.430.447	16.250	16.130
Målerleje	4.485.576	4.530	4.407
Varmebidrag	50.509.054	62.300	59.943
	<b>71.425.077</b>	<b>83.080</b>	<b>80.480</b>
<b>2 Produktionsomkostninger</b>			
Brændselsolie	6.019.109	11.099	9.745
Varmeleverancer fra Enstedværket	42.744.047	50.959	48.091
Beregnet varmetab	-12.047.931	-13.418	-12.656
CO2-kvoter	222.948	105	102
Vedligeholdelse og renovering	1.882.408	3.169	1.374
Forsikringer	17.545	20	17
Miljøbeskyttelse	68.047	50	11
<i>Fordelte omkostninger:</i>			
Værktøj, småanskaffelser og sikkerhedsudstyr	57.351	133	89
El, vand og kemikalier	861.793	756	727
Personaleomkostninger	2.052.974	2.072	1.987
Kørselsomkostninger	67.560	58	58
Lokaleomkostninger	878.790	684	1.215
Administrationsomkostninger	56.593	39	51
Afskrivninger	902.283	670	938
	<b>43.783.517</b>	<b>56.396</b>	<b>51.749</b>
<b>3 Distributionsomkostninger</b>			
Beregnet varmetab	12.047.931	13.418	12.656
Vedligeholdelse og renovering af gadeledninger mv.	3.507.521	3.924	3.782
Anskaffelse og vedligeholdelse af malere	2.002.330	1.595	978
Vedligeholdelse og renovering af alarmanlæg	113.478	88	147
IT	40.963	25	3
Driftledelse	75.378	305	-
<i>Fordelte omkostninger:</i>			
Værktøj, småanskaffelser og sikkerhedsudstyr	57.351	133	89
Personaleomkostninger	1.670.712	1.860	1.784
Kørselsomkostninger	108.096	93	90
Lokaleomkostninger	21.176	16	29
Administrationsomkostninger	56.593	39	51
Afskrivninger	2.593.669	1.987	1.831
	<b>22.295.198</b>	<b>23.483</b>	<b>21.440</b>
<b>4 Administrationsomkostninger</b>			
Juridisk assistance	16.150	35	66
Teknisk rådgivning	196.824	200	349
Revision og regnskabsmæssig assistance	95.475	90	82
Kontingenter	91.447	90	86
Administrative forsikringer	34.362	43	40
IT	213.798	170	189
Fragt og porto	53.383	48	44
Bankomkostninger	28.798	35	36
Betalingservice	265.918	245	242
Rejser, møder og repræsentation	164.167	125	104
Afholdte jubilæumsomkostninger	150.173	95	33
Transport	1.310.495	1.176	1.271



Note	Regnskab	Budget	Regnskab
	2006/2007	2006/2007	2005/2006
	kr.	tkr.	tkr.
Transport	1.310.495	1.176	1.271
Arrangementer	7.400	-	-
Generalforsamling	35.454	23	23
Tab på debitorer/indgået på tidligere afskrevne	4.020	60	2
Inkassoomkostninger	3.920	5	3
Kontorhold inkl. småanskaffelser mv.	39.820	46	71
Annoncer, aviser og tidsskrifter	57.960	46	43
Energispareaktiviteter	69.899	92	8
<i>Fordelte omkostninger:</i>			
Personaleomkostninger	1.938.640	1.909	1.828
Kørselsomkostninger	27.267	27	36
Lokaleomkostninger	158.818	124	220
El og vand	13.124	12	11
Øvrige administrationsomkostninger	159.940	117	152
Afskrivninger	348.925	381	540
	<b>4.175.682</b>	<b>4.018</b>	<b>4.208</b>
<b>5 Andre driftsindtægter</b>			
Gebyrer forbrugere	107.802	41	62
Administration fremmede centraler	92.203	100	113
Lejeindtægter	255.224	285	269
	<b>455.229</b>	<b>426</b>	<b>444</b>
<b>6 Finansielle indtægter</b>			
Renteindtægter inkl. realiserede/urealiserede kursge-	895.194	409	246
Kontantrabatter	47.927	15	32
	<b>943.121</b>	<b>424</b>	<b>278</b>
<b>7 Materielle anlægsaktiver</b>			
	<b>Produktions-, forsynings-, og fordelingsanlæg</b>	<b>Andre anlæg, driftsmateriel og inventar</b>	<b>Ombygning af centraler</b>
	tkr.	tkr.	tkr.
Kostpris 1. juni 2006	202.183	3.631	3.114
Tilgang	11.942	175	1.488
Afgang	-	-	-
Tilslutningsbidrag mv.	-1.666	-	-
Anvendte henlæggelser	-1.411	-	-271
<b>Kostpris 31. maj 2007</b>	<b>211.048</b>	<b>3.806</b>	<b>4.331</b>
Af- og nedskrivninger 1. juni 2006	195.339	2.280	185
Afskrivninger	3.077	620	186
<b>Af- og nedskrivninger 31. maj 2007</b>	<b>198.416</b>	<b>2.900</b>	<b>371</b>
<b>Regnskabsmæssig værdi 31. maj 2007</b>	<b>12.632</b>	<b>906</b>	<b>3.960</b>
<b>8 Finansielle anlægsaktiver</b>			
	<b>2007</b>	<b>2006</b>	
	tkr.	tkr.	
Andelskapital 1. juni 2006	274	274	
<b>Andelskapital 31. maj 2007</b>	<b>274</b>	<b>274</b>	

Husk jævnligt at kontrollere afkølingen af fjernvarmevandet.

Er afkølingen under 30°C bedes du ringe til Aabenraa Fjernvarme: 74 72 40 98.